

金华十校 2024 年 11 月高三模拟考试

历史

温馨提示:

1. 全卷共 24 小题,满分 100 分,考试时间 90 分钟。本次考试采用闭卷笔答形式。
2. 全卷由试题卷和答题卷两部分组成,试题卷共 6 页,答题卷共 2 页。试题卷分试卷 I (选择题)和试卷 II (非选择题)两部分。试卷 I 和试卷 II 的答案必须做在答题卷的相应位置上。
3. 请用蓝、黑色墨水的钢笔或圆珠笔在答题卷密封区内将学校、姓名、学号填写在相应位置上。

试卷 I 选择题部分

一、选择题 I (本大题共 12 小题,每小题 2 分,共 24 分。每小题列出的四个备选项中只有一个是符合题目要求的,不选、多选、错选均不得分)

1. 中国古代某时期的国家政治空间与地方管理,被划分为王畿、四土及四至,不同的圈层对应具体的空间地域,拥有不同的政治属性与管理方式。材料反映的是
A. 内外服制 B. 分封制 C. 郡县制 D. 郡国并行制
2. 《晋书》记载:“魏武乃令曰:‘夫定国之术在于强兵足食,秦人以急农兼天下,孝武以屯田定西域,此先世之良式也。’于是以任峻为典农中郎将,募百姓屯田许下,得谷百万斛。郡国列置田官,数年之中,所在积粟,仓廩皆满。”据此可知,曹魏推行的屯田制
A. 为魏武帝曹操首创 B. 促进了江南地区的开发
C. 增强了魏国的国力 D. 解决了农民的土地需求
3. 《新唐书·地理志》载:“然天下初定,权置州郡颇多。太宗元年,始命并省,又因山川形便,分天下为十道。”唐代州界也多与山川走向相一致。三百多州分为十道,这十道又与自然地理区域相符合。这一做法
A. 使州开始成为地方一级行政机构 B. 形成了犬牙交错的地方行政区划
C. 为唐末割据局面的形成埋下隐患 D. 在地方行政制度上为明清所继承
4. 有史书记载:“先是,上命户部核实天下田土……遣国子生武淳等往各处,随其税粮多家,定为几区,每区设粮长四人,使集里甲者民,躬履田亩以量之,图其田之方圜,次其字号,悉书主名及田之丈尺四至,编类为册,其法甚备。”该记载所反映的历史时期是
A. 汉朝 B. 唐朝 C. 元朝 D. 明朝
5. 据《欧战前后农商部注册工业公司别表》,自 1914 年 8 月至 1920 年,新注册的公司有 272 个(战前 146 个),资本额 117434500 元(战前 41148205 元)。这一时期促进中国民族工业发展的原因有
①政体变更扫除了一些束缚和障碍 ②政府鼓励民间兴办实业
③市场竞争压力因国际形势变化而减小 ④币制改革稳定了国家财政经济
A. ①②③ B. ①②④ C. ①③④ D. ②③④

6. 右图是创作于 1903 年的美国讽刺漫画,该漫画意在讽刺

- A. 俄国独占中国东北
- B. 清政府的割地卖国
- C. 法德两国袖手旁观
- D. 伪满洲是傀儡政权



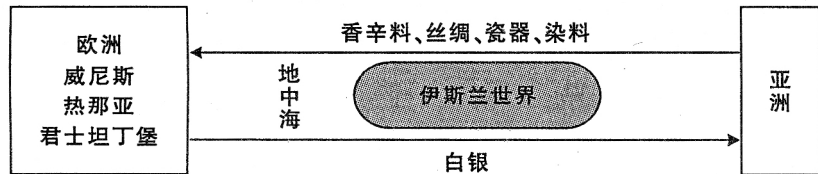
7. 某文件中提出“取消一切推翻国民党政权的暴动政策及赤化运动,停止以暴力没收地主土地的政策”。该文件最有可能是

- A. 《中华苏维埃宪法大纲》
- B. 《中共中央为公布国共合作宣言》
- C. 《中国土地法大纲》
- D. 《中华人民共和国土地改革法》

8. 《世界一部历史》里描述某古代帝国,“是一个沿海帝国,大海就是它的中轴线。因而它朝向内陆暴露了其漫长而又脆弱的边境线。……他们发明了制造水泥的方法,从而造就了前所未有的建筑伟业。”据此可知,该“帝国”是

- A. 波斯帝国
- B. 亚历山大帝国
- C. 罗马帝国
- D. 拜占庭帝国

9. 观察下面“大航海时代前的世界贸易示意图”,解读正确的是



- A. 欧洲商人已经直接同亚洲建立了商业联系
- B. 阿拉伯商人在亚、欧间从事中介贸易活动
- C. 奥斯曼帝国促进了东西方贸易的快速发展
- D. 逐渐形成了围绕白银输入中国的贸易网络

10. 11 世纪欧洲大学兴起。14 世纪初,欧洲各国大学先后发生了相应的变革。以大学课程的演变为例,新的学科,如希腊文学、修辞学、诗歌、历史等,逐渐与旧的经院主义的课程一起在大学里有了自己的位置。材料旨在说明中世纪欧洲大学

- A. 教育以服务宗教为唯一目的
- B. 保存、传播和发展了人类文化
- C. 其兴起源于专制王权的加强
- D. 课程演变反映了世俗化的趋势

11. 英国的工厂可以离开封闭的溪谷,开设在市场繁荣、交通发达之处,以便购买原料和销售产品;它可以移进人口密集地带,以便招募人员;许多工厂可以汇集在一起,进而形成巨大的工业城市和经济中心。这一现象主要得益于

- A. 科学技术与生产的紧密结合
- B. 汽船、火车的先后问世
- C. “复动式蒸汽机”产生的动力
- D. 阿克莱特创立的工厂制

12. 阅读下表,对此解读正确的是

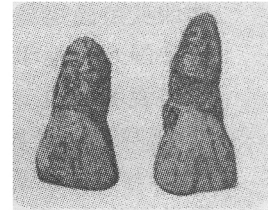
1700 年、1891 年和 1947 年澳大利亚的民族构成表

民族出身	1700 年		1891 年		1947 年	
	人数(千人)	%	人数(千人)	%	人数(千人)	%
欧洲人	0	0	3090	94.2	7602	98.6
土著民族	300	100	111	3.4	59	0.8
其他人(华人等)	0	0	79	2.4	48	0.6
合计	300	100	3280	100	7709	100

- A. 澳大利亚土著民族印第安人遭屠杀人口数量锐减
- B. 工业革命和殖民扩张使该地人口出现替代性变化
- C. 民族和文化的多样性是澳大利亚社会的显著特征
- D. 华人到澳大利亚主要是由于国内人地矛盾的加剧

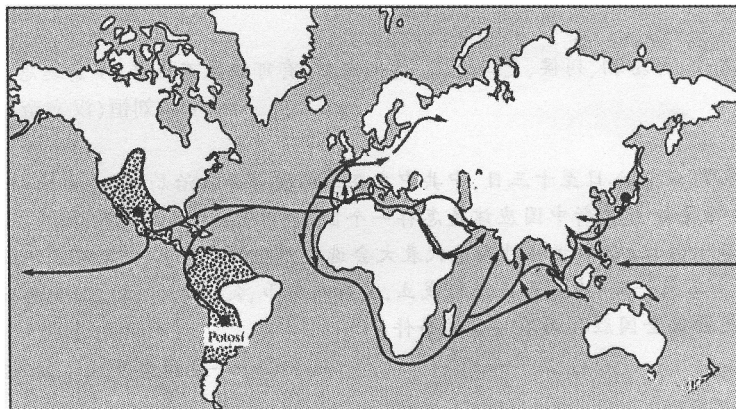
二、选择题Ⅱ(本大题共8小题,每小题3分,共24分。每小题列出的四个备选项中只有一个是符合题目要求的,不选、多选、错选均不得分)

13. 右图为距今约170万年前元谋人铲形门齿化石。这种形状的牙齿,在东亚人群中占比高达80%以上,而在白种人和黑人中占比只有10%以下。这可以说明



▲元谋人门齿化石

- A. 中国是远古人类的重要起源地
 - B. 铲形门齿是区分人种的唯一标准
 - C. 元谋人是所有东亚人的直接祖先
 - D. 元谋人是迄今发现最早的远古人
14. 吐鲁番出土的一份文书用汉文记载:永康十二年润[月]十四日,张祖从康阿丑买胡奴益富一人,年卅,交与贾行縠(布)百三拾柒匹。贾即毕,奴即付……二主和合,共成券书之后,各不得返悔,悔者罚行縠贰百柒拾肆匹,人不悔者……请宋忠书信,时见祖疆、迦奴、何养、苏高昌、唐胡。背面有大字“合同文”的左半墨迹,即买主高昌人张祖所持的契券,带有“合同文”另一半文字的同一契券应由卖主撒马尔罕胡商康阿丑持有。该文书表明
- A. 对毁约者重罚与契约精神相悖
 - B. 商业契约由丝绸之路传到西方
 - C. 西域受中原经济文化影响较深
 - D. 契约须由官方登记备案方有效
15. 乾隆五十四年(1789),抵达广州黄埔港的外国商船八十六艘,英船就有六十一艘,占商船总数的百分之七十一。这主要得益于英国
- A. 成为世界工厂
 - B. 控制海上贸易
 - C. 开辟东方航线
 - D. 打开中国市场
16. 我国六七十年代的一项重大决策被文学语言描述为:“大山深处,原本宁静的山谷被机器的轰鸣打破,一座座工厂、研究所如雨后春笋般拔地而起。这些设施,如同隐藏在密林中的钢铁长城,静静地守护着国家的安全与发展。”关于这项重大决策的理解正确的是
- A. 得到了苏联政府的大力支持
 - B. 开始改变我国工业落后面貌
 - C. 事关国防和工业的战略布局
 - D. 有利于国民经济比例的调整
17. 阅读下面的示意图,图中所示路线反映的史实是



- A. 白银的世界性流动
- B. 玉米的传播
- C. 新航路的开辟
- D. 西方的殖民扩张

18. 有历史著作写道,“皇帝们消失了,很多东西被打破,太多的人死去。但人类能否在某种意义上把时钟拨回四年半以前,……以防止军国主义、帝国主义、无政府主义和民族主义的恶魔再度直接把世界推入类似的可怕灾难。”该材料主要反映了
- A. 拿破仑战争后欧洲政治文化的重构 B. 一战的历史影响和对战争的反思
C. 凡尔赛—华盛顿体系的极不稳定性 D. 亚欧战争策源地形成的历史根源
19. 1942年2月,蒋介石访问印度,与印英殖民当局、国大党及有关各方人士进行广泛接触,希望印英殖民当局允许印度取得自治领地位,劝说国大党暂缓提出独立要求。然而,英国政府对中国介入英印事务持排斥心理,国大党也坚持原有立场,蒋介石此行未能取得成果。上述材料表明中国
- A. 倡导建立世界反法西斯同盟 B. 支持亚非民族解放运动
C. 参与建立战后新的国际秩序 D. 积极争取发挥大国作用
20. 有学者认为,到20世纪90年代,由于基因工程的发展,继第一次“绿色革命”之后发生了第二次“绿色革命”,在这场革命中,科学家将取自不同生物的基因材料加以混合、配对。它如今也正被应用于农业,由此带来的植物能在盐性或干燥的土壤中生长,产量更大,营养价值也更高。对此解读正确的是
- ①基因科技有助于从根源上解决食品安全问题
②科技进步在保障粮食安全方面发挥了积极作用
③增加了人类的食物供应,促进世界人口增长
④表明以高科技为基础的设施农业取得突破性进展
- A. ①② B. ②③ C. ①③④ D. ②③④

试卷Ⅱ 非选择题部分

三、非选择题(本大题共4小题,其中第21题20分,第22题7分,第23题13分,第24题12分,共52分)

21. 阅读材料,完成下列要求。(20分)

材料一

政之所兴,在顺民心;政之所废,在逆民心。民恶忧劳,我佚乐之;民恶贫贱,我富贵之;民恶危坠,我存安之;民恶灭绝,我生育之。

——《管子·牧民》

其(文帝)与丞相、列侯、吏二千石、博士议之,有可以佐百姓者,率意远思,无有所隐。

——刘恒(汉文帝)《议佐百姓诏》

材料二

1948年,九月八日至十三日,中共中央在西柏坡召开政治局会议,会议以更多的力量讨论的是:将要建立的新中国应该是怎样一个国家……为了成立新中国中央人民政府做准备,九月二十六日,由华北临时人民代表大会选举产生的华北人民政府正式成立,董必武担任主席。十二月一日,中国人民银行成立,发行人民币,定为华北、华东、西北三区之本位币。这些,都是迎接全国胜利必不可少的条件。

——摘自金冲及《二十世纪中国史纲》

材料三

九十年代我国经济的发展速度,现在从国际国内形势的发展情况来看,可以更快一些。

加快我国经济发展,必须进一步解放思想,加快改革开放的步伐,不要被一些姓“社”姓“资”的抽象争论束缚自己的思想和手脚。……我国经济体制改革确定什么样的目标模式,是关系整个社会主义现代化建设全局的一个重大问题。对外开放……以上海浦东开发开放为龙头,进一步开放长江沿岸城市,尽快把上海建成国际经济、金融、贸易中心之一,带动长江三角洲和整个长江流域地区经济的新飞跃。

社会主义是人类历史上全新的社会制度,它必然代替资本主义,这是社会历史发展的总趋势。有中国特色的社会主义事业蓬勃发展,必将对世界社会主义事业和人类进步事业做出重大贡献。

——摘编自《加快改革开放和现代化建设步伐夺取有中国特色社会主义事业的更大胜利》

- (1)根据材料一,概括管子的民本主张。结合所学,概述汉朝对民本思想的政治实践,并从文化的角度归纳民本思想的主要影响。(7分)
- (2)根据材料二,结合所学,指出将要建立的新中国应该是“怎样一个国家”,并简述1948年中国共产党为“迎接全国胜利”创造的条件。(6分)
- (3)根据材料三,并结合所学,概括20世纪90年代中国共产党为加快改革开放采取的重大举措。综合材料一二三,谈谈你对中国特色社会主义的认识。(7分)

22. 阅读材料,完成下列要求。(7分)

清初,厉行海禁,严禁民间船只私自出海,违者本人正法,货物没官。又颁布“迁海令”,强迫海岛及沿海居民内迁数十里,设界不得逾越。对外贸易和沿海经济都因此大受影响。康熙平台湾后,于二十四年(1685)解除海禁,指定广州、漳州、宁波、云台山四地为对外通商口岸。但到乾隆二十二年(1757),又将通商口岸缩减至广州一处。二十四年,颁行《防范夷商规条》,在对外贸易方面设置了种种严格的管理规定,以后又多次续颁补充条款。清朝对外贸易皆由官府指定的广州“十三行”行商代理,并从事对外交涉。

——摘编自张帆《中国古代简史》

根据材料,结合所学,评价清政府的“海禁”政策。(7分)

23. 阅读材料,完成下列要求。(13分)

材料一

1870—1914年这数十年是技术进步、人口增长和迁徙、运输和通信改进、贸易和投资扩张的时代。1870年之后的世界呈现出一种前所未见的全球化面貌,地球上纵横交错的通信和运输线路正在把思想和人口以更快的速度转移。工业研究实验室、大型现代公司以及全球化的到来,把全世界整合为一个市场经济体。

信息技术加上继续推进的全球化重启,在20世纪90年代达到临界规模之后,变成了超级全球化。全球化的理论构想,即每个国家充分发挥各自的资源配置优势,在全球经济结构中做出平等贡献、获取平等好处的目标,在现实世界中并未实现。对全球化的反对声浪于是升起,这时的反全球化是穷国的反全球化,与21世纪美国的“反全球化”不同。

——摘编自【美】布拉德福德·德龙《蹒跚前行:1870—2010年全球经济史》等

材料二

建立现代国家、发展现代经济、建设现代社会是现代化的三项任务,也是 20 世纪世界各国尤其是非西方国家都回避不了的历史命题。在 20 世纪,人们看到多种发展模式,有拉美模式、东亚模式(新加坡、韩国等)、苏联模式、阿拉伯模式、中国模式等。各国寻找不同的发展道路,有些国家走得顺利,有些国家则不如人意。走得顺利,是因为找到了适合本国国情的道路,将历史的传统与时代的需要相结合,从而比较平稳地实行社会转型。走得不顺利,是因为生搬硬套别国的经验,盲目移植,水土不服,导致现代化进程受挫。

——摘编自钱乘旦《新世界史纲要》

- (1)根据材料一,概括 1870 年后促进世界全球化呈现出“前所未见”面貌的主要因素。结合所学,简述 20 世纪 90 年代后“超级全球化”的内涵,并指出 21 世纪美国“反全球化”的目的。(7 分)
- (2)没有由多到一的比较异同,就不会有对诸多小一的否定;而没有同中求异的比较研究,就不可能说明世界历史是一中涵多的具有多样性和生命力的历史。阅读材料二,根据所学知识,以 20 世纪现代化发展模式为主题,编写一个比较研究目录。(要求:有总标题,逻辑清晰,表述涵盖史实,包含四部分内容)(6 分)

24. 阅读材料,完成下列要求。(12 分)

“使得战争无可避免的原因,是雅典日益壮大的力量,还有这种力量在斯巴达造成的恐惧。”伟大的希腊历史学家修昔底德在他的旷世名作《伯罗奔尼撒战争史》中作如是说。2012 年,美国哈佛大学教授格雷厄姆·艾利森据此提出了所谓的“修昔底德陷阱”,声称一个新兴大国必然会挑战守成大国的地位,而守成大国也必然会采取措施进行遏制和打压,两者的冲突甚至战争在所难免。这种二元对立观认为二者之间的冲突是零和游戏,此消彼长。习近平主席曾指出:“国家之间难免存在矛盾和分歧,但搞你输我赢的零和博弈是无济于事的。”“世界上本无‘修昔底德陷阱’,但大国之间一再发生战略误判,就可能自己给自己造成‘修昔底德陷阱’。”

——摘编自张友国《破除“修昔底德陷阱”的迷思》等

根据材料,结合 20 世纪以来的中外历史,自拟题目,写一篇历史小论文。(要求:立论正确,史论结合,史实充分,逻辑清晰,表述成文)